

Expositions historiques

Plusieurs équipes successives ont épluché les archives de Clelles pour la préparation des expositions retraçant l'histoire du village.

Recensements, registres d'état civil, registres des délibérations du conseil municipal, cadastre napoléonien, fiches matricules militaires, archives privées ...

« la mémoire des pierres »

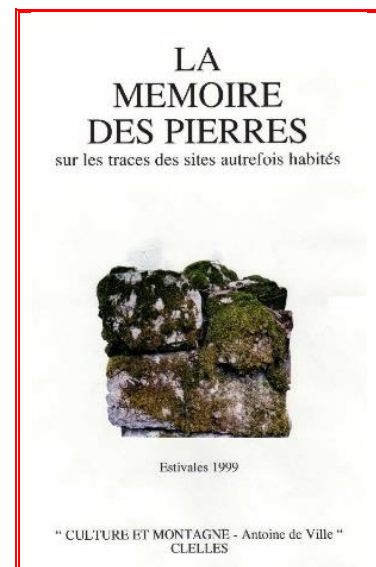
1999

34 sites répertoriés

« La mémoire des pierres » fait l'inventaire de tous les lieux habités (village, hameaux, fermes isolées) et recense au fil du temps les familles qui y vivaient.

L'étude des recensements permet de voir l'occupation de lieux, l'évolution de la population des hameaux et l'abandon progressif des fermes éloignées du bourg.

Publication de 35 pages



Cet inventaire est à rapprocher du travail ultérieur sur les lieux-dits de Clelles indiqués sur les différents secteurs du cadastre. Ces plans légendés sont reproduits dans le livret « le Petit Patrimoine de Clelles » (comparaison du cadastre napoléonien en archive à la mairie de Clelles et le cadastre actuel ou les cartes existantes – recherche sur la toponymie des noms de lieux).

**« Commune de Clelles de 1791 à 1870
ou de l'an 1 de la liberté à la guerre de 1870 »**

L'exposition de l'été 2006 a proposé aux visiteurs la rencontre avec les textes bruts relevés dans les registres de la commune.

Le recueil présente quelques reproductions de manuscrits et bien sûr beaucoup de transcriptions, pour faciliter la lecture des différents documents.

Séance du 23 novembre 1854

Epidémie cholérique

La séance est ouverte et Monsieur de Saint Ferréol ayant été nommé secrétaire, Monsieur le Maire a exposé au Conseil Municipal que l'épidémie cholérique qui a ravagé la commune au mois d'octobre dernier a nécessité une dépense de trois cents francs et quatre vingt centimes, soit pour médicaments fournis par diverses personnes, soit pour fourniture de denrées alimentaires pour les malades pauvres, soit pour fourniture de planches et pour la façon des bières qui ont servi pour inhumer les indigents soit, enfin, pour les honoraires des garde-malades, et propose de demander à Monsieur le Préfet l'ouverture d'un crédit supplémentaire de pareille somme.

L'épidémie de choléra de 1854 a touché 30 personnes à Clelles et a causé 18 décès, dont 12 à Longefonds.

**Commune de
Clelles
de 1791 à 1870**

OU
de l'an 1 de la Liberté
à la guerre de 1870



2006

Recueil de textes des registres

Administration de la commune

Inventaire de biens

Décisions de travaux

Impôts, budgets et rémunérations

Routes et chemins

Police municipale et Défense nationale

Catastrophes, entraide et dons

Justice et faits divers / Scolarité, la poste

Relations avec les communes voisines

Publication de 90 pages

« 1870-1920, 50 ans de vie à Clelles »

L'exposition de l'été 2014 est le troisième volet qui relate l'histoire de notre village.

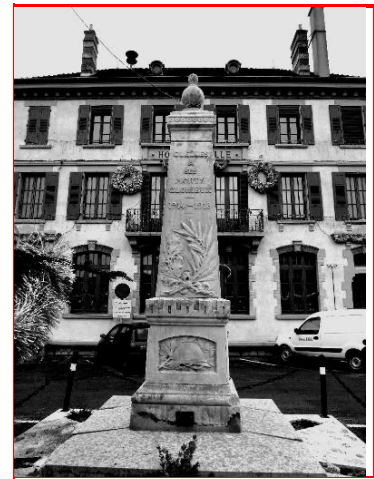
De la construction des voies de communication modernes à la tragédie de la première guerre mondiale, les événements de cette période (XIXe et XXe siècles) sont d'une importance majeure pour l'évolution de notre pays.

Des évolutions, tant bienfaitrices que dévastatrices, qui font sortir les hommes du monde rural pour entrer dans l'ère industrielle.

A partir de là, le pays connaîtra un affaiblissement de sa population qu'il retrouve tout juste aujourd'hui, près d'un siècle plus tard.

La construction d'un bâtiment ECOLE-MAIRIE en 1896 permettra de voir partir pour une longue guerre des soldats éduqués. Une tragédie humaine qui verra disparaître vingt neuf d'entre eux et qui anéantira physiquement et psychologiquement les revenants.

Parmi ceux qui ne sont pas revenus, Joseph Bonniot, fusillé pour l'exemple en mai 1917, sera peut-être un jour inscrit sur le Monument aux Morts ...



1870 - 1920



50 ans de vie à Clelles



EXPOSITION

2014

L'eau, sources, travaux, canal d'arrosage

Ponts, routes et viaducs

La construction de la ligne PLM

Images de Clelles

L'église de Clelles et son carillon

La construction de l'école-mairie

La fanfare « Echo du Mont Aiguille »

La liaison entre la gare de Clelles et Mens

Les hôtels de Clelles

La guerre de 1914

Démographie

Faits divers

Les soldats morts ou revenus blessés

Mémoire : Galerie de portraits

Publication de 130 pages

« L'histoire de Clelles de 1920 à nos jours »

L'exposition de l'été 2012 a évoqué l'histoire récente du village et beaucoup de familles ont communiqué leurs photographies et documents divers.

De nombreux visiteurs ont ainsi pu « revivre » une époque connue dans leur enfance ou leur jeunesse, ou découvrir des images de leur passé familial ou de la vie du village de leurs parents ou grands parents.

Ce travail de récolte iconographique était une avant-première des travaux actuels de conservation des Archives du Trièves.



« L'ECHO du Mont Aiguille »
fanfare de Clelles
qui faisait écho à
« L'ECHO du Trièves »,
fanfare de Mens plus ancienne.

Photo 1923

2012

Ouverture des archives photographiques des familles de Clelles

La vie municipale et les maires

Les grands travaux

L'agriculture

Foires et marchés

Les hôtels et le tourisme

Commerçants et artisans

Echanges commerciaux

La vie associative

Ecole et photos de classe

Le travail des femmes

Les cérémonies

Les fêtes

Pas de publication (photos trop récentes)

« L'histoire de Clelles, de 1920 à nos jours »



Des recherches dans les albums familiaux, voire dans certaines boîtes à biscuits, ont permis de faire de belles trouvailles photographiques. Grâce à la générosité de nombreuses familles nous avons pu réaliser une exposition documentée faisant apparaître un village très actif dans les années passées.

Vous y trouverez ou vous y retrouverez des moments forts de ces années, pas si lointaines.



Exposition ouverte
le samedi 23 juillet 2011 à 11h30

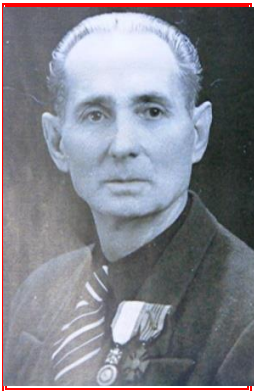
Salle « Orchidée »
(rez de chaussée de la mairie)
Exposition ouverte du 28 /7 au 21/8 de 15h à 19h, du mardi au dimanche.

Une exposition réalisée par un collectif d'habitants, avec le soutien de la Commune de Clelles.

« Le petit patrimoine de Clelles »

L'exposition de l'été 2017 a porté le regard sur les détails qu'on ne voit plus ou que l'on n'a jamais vu tant l'habitude émousse parfois la perception.

Parmi quelques personnages remarquables, **Alexandre LYOUBOVIN, « Cosaque du Don »**



Né en Russie, exilé en France, infirmier au Congo français, engagé en 1940 dans le Bataillon de marche n°2, blessé, retour en France, installé à Clelles en 1956.

Il peint quantité de tableaux à Clelles et en distribue un certain nombre !

Il peint aussi les murs de sa maison rue du Raffour.



2017

Maisons historiques (maison de la tour, maison forte du Chaffaud, Château Gallet) / Patrimoine religieux (église, carillon Westminster, oratoire et croix) / Éléments d'architecture et d'urbanisme (fontaines et bassins, toitures et génoises) / Ponts, viaducs, four banal / Les artifices sur les ruisseaux de Clelles / Personnages célèbres (peintres, ingénieurs, écrivains) / Lieux dits et paysages / la forêt à Clelles

Documents variés (classement de l'église, inventaire de l'église 1909, le patois de Clelles, la translation du cimetière, histoire de l'oratoire, plans et baux de fermeage...)

Publication de 115 pages

Le petit patrimoine de Clelles



Exposition de l'été 2016



Association CULTURE et MONTAGNE