

## Sur la piste de mon grand-père, sous le Mont Aiguille

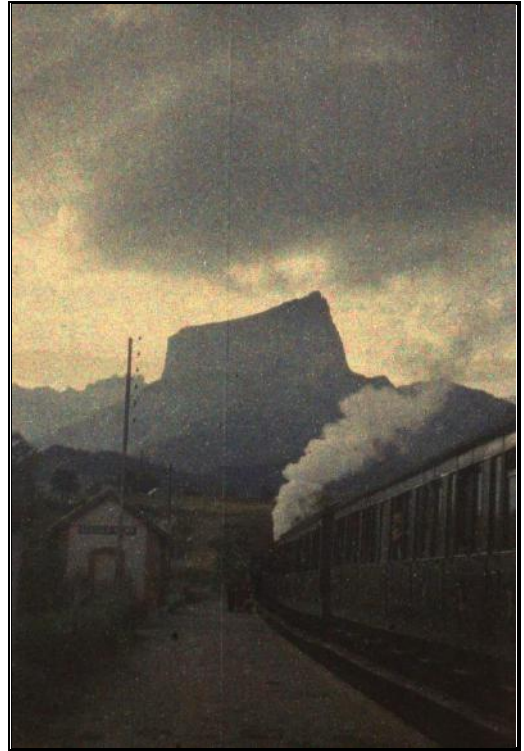
Une simple boîte portant la mention « Procédé Lumière ».

Elle dormait au fond du garage de mes parents depuis une quarantaine d'année. A l'intérieur 34 diapositives aux cadres tachés d'humidité.

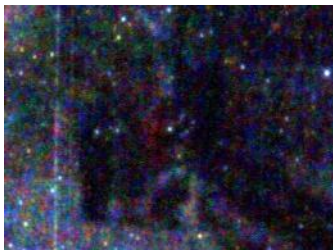
Par transparence, sur fond de ciel, les vues sont sourdes, leurs couleurs comme lessivées.

Certaines sont annotées de la main de mon grand-père maternel, Joseph Bergeroux, instituteur à Lyon ; « Malijai », « Mirabeau », « Peyruis », « Les Mées », « Mont Aiguille » ...

Cette dernière légende retient mon attention car je connais et aime ce lieu. A l'œil nu, je distingue la silhouette du Mont et un panache de fumée. Bonne surprise, la diapositive une fois scannée dans mon ordinateur, je vois apparaître à l'écran, un train à vapeur, le quai d'une gare, des personnages et le Mont Aiguille en arrière-plan.

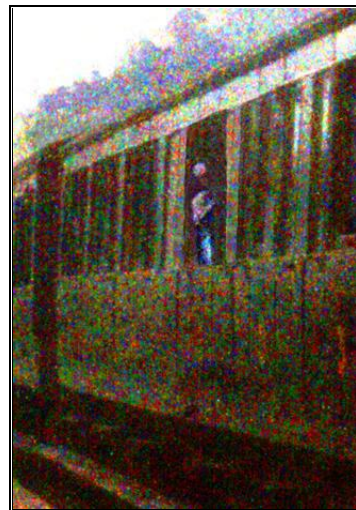


Le Mont Aiguille photographié entre 1945 et 1950, par Joseph Bergeroux,.



Même si l'image est sombre, sa composition me plaît. Je m'attèle à sa restauration. Les difficultés principales ont été de raviver ses couleurs et de combler les pigments détériorés qui formaient une sorte de neige répartie sur l'ensemble du cliché.

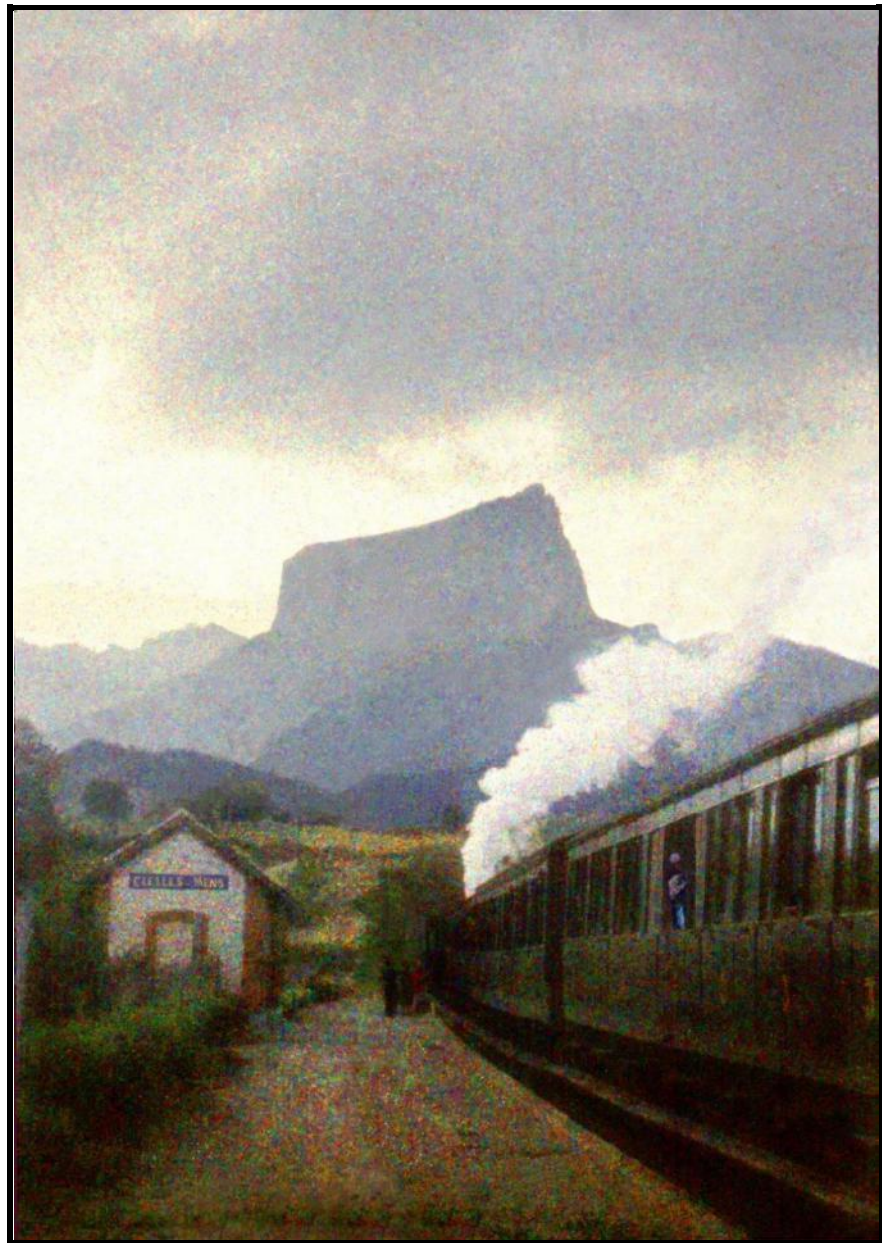
J'ai profité de cette étape pour ôter les pylônes électriques et améliorer la lisibilité du panneau « Clelles-Mens ».



Du train, une femme regarde en direction du photographe. On ne distingue pas bien son visage mais je suis prêt à parier qu'il s'agit de ma grand-mère. Son mari est descendu sur le quai, le temps de l'arrêt en gare. Elle le surveille pour être certaine que le train ne reparte pas sans lui.

Le récit familial rapporte que ce fait s'est produit une fois...

Selon ma mère, à qui j'ai montré la photo, cette prise de vue aurait été réalisée après-guerre, entre 1945 et 1950.



Ci-contre, la photo restaurée de Joseph Bergeroux

Le 30 juillet dernier, je me suis rendu à Clelles. Photo restaurée en main et muni d'un appareil photo équipé d'un objectif de 50 millimètres\*, j'ai arpenté le quai gauche de la gare. Après quelques tâtonnements j'ai trouvé l'emplacement d'où mon grand-père avait pris sa photo, 75 ans auparavant.

Ce fut un beau moment.

Le chef de gare m'a indiqué que la voie sur laquelle circulait le train à vapeur menait toujours à Grenoble. J'en ai déduit que mes grands-parents se dirigeaient vers Lyon et donc que leurs vacances à Malijai, en Haute Provence, étaient terminées. Par conséquent, mon grand-père a pris sa photo en septembre, quelques jours avant sa rentrée scolaire.

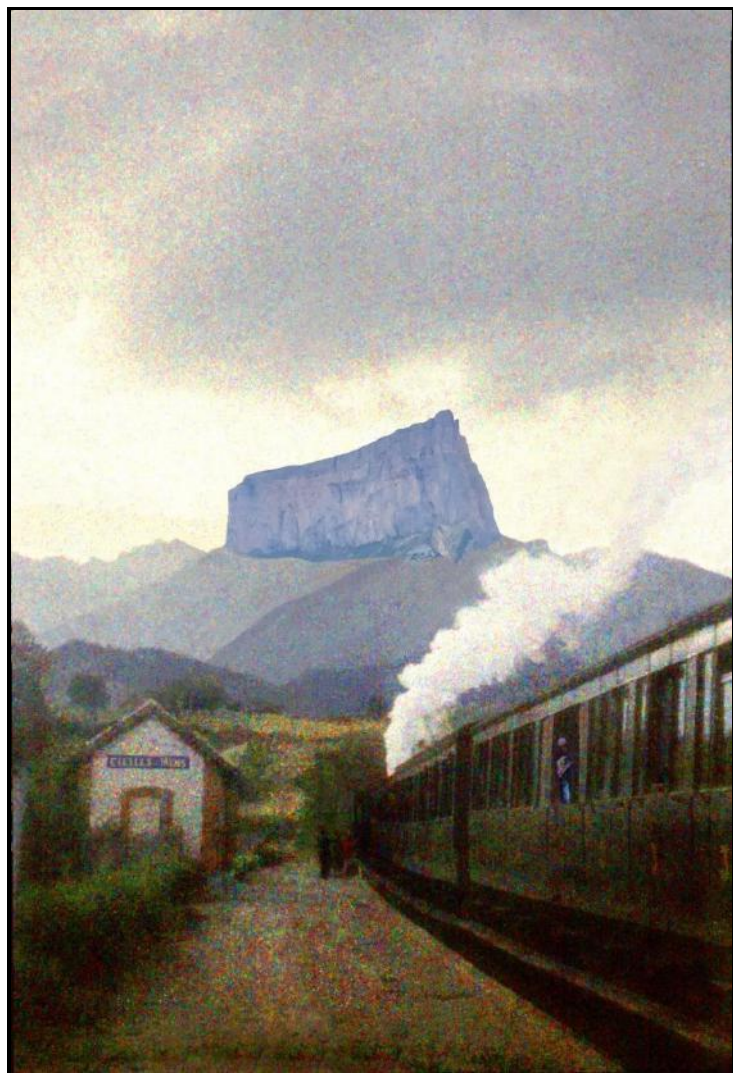


Sur la piste de Joseph, en gare de Clelles-Mens.  
Photo Marc Beynié.

\* Cette focale était souvent utilisée sur les réflex de l'époque



Quelques semaines plus tard, j'ai eu l'idée d'incorporer le Mont Aiguille de 2021 dans la photo de 1945 (*photo a*) puis le train à vapeur dans la gare actuelle (*photo b*).  
Un clin d'œil de Marc à Joseph.

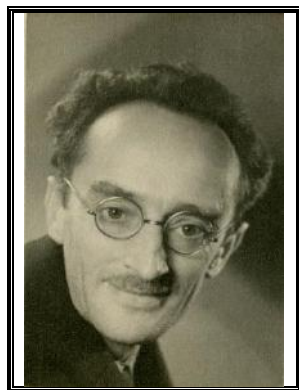


Retour vers le futur (*photo a* - JB et MB)



Aller vers le passé\* (*photo b* - MB et JB)

Aller vers le passé\*. Le train à vapeur n'est pas rentré dans la photo de 2021 sans une légère distorsion. La preuve que je n'étais pas exactement à l'emplacement de mon grand-père. Une excellente raison de revenir à Clelles !



Joseph  
Bergeroux

Un clin d'œil  
de Marc à Joseph ...

*novembre 2021*



Marc Beynié